

# 중국의 개호복지기기 및 용구

## 용구의 정의와 분류

일본에서는 개호복지제도(노인복지제도)에 의거하는 고령자 대상 정책과, 장애인종합기본법에 의거하는 장애인 정책이 법률, 자원, 관할이 다르기 때문에 동일시되는 일이 적다. 하지만 중국에서는 개호와 장애인복지가 엄밀하게 분리되어 있지 않기 때문에 고령자를 대상으로 하는 개호복지기기 및 용구가 장애인보조용구와 함께 관리되고 있다.

중국 노령공작위원회 변공실에 따르면, 현재 선진국에서는 약 30,000종류의 복지기기 및 용구가 유통되고 있는데 반해, 중국에서는 약 1,800 종류밖에 유통되지 않는 것으로 추정되고 있다.

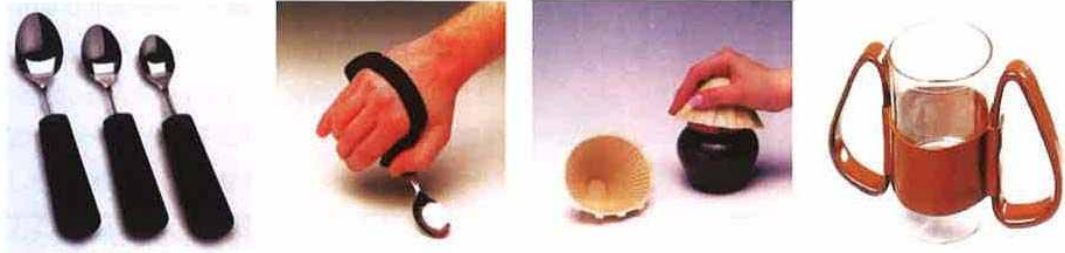
현재, 중국 시장에서 유통되고 있는 고령자 대상 복지기기 및 용구는 크게 6가지 카테고리로 분류할 수 있다.

분류	주요 제품
일상생활 보조용품	휠체어, 이동식 변기, 기저귀, 특수식기(食器), 지팡이, 미끄럼 방지 매트리스, 침상관련용품, 커뮤니케이션 보조기 등
고령자 의복 등	옷, 구두, 모자 등
시설용	장애물 없는 생활환경(barrier free) 설비, 스텝 등
의료기기	혈압계, 혈당측정지, 체중계, 가정용 치료기기 등
놀이용구	두뇌트레이닝, 치매방지용품 등
건강용 기계 용품	안마의자, 밸런스볼 등

출처 : JETRO 「중국고령자산업조사보고서」

또한, 현재 중국 국내에서 유통되고 있는 고령자용 복지기기 및 용구로는 다음과 같은 제품 등이 있다.

■ 식사관련용품 : 고령자가 자신의 힘으로 식사할 수 있도록 도와주는 식기 및 도구 종류로, 고령자가 쉽게 사용할 수 있는 것



■ 의류 : 흡수건조가 빠른 소재 사용. 단추를 줄이거나 없애서 고령자가 입고 벗기 편한 의복, 구두



■ 주택관련 설비 : 난간, 미끄럼방지 바닥 및 매트, 미닫이식 도어(슬라이딩 도어), 높이 조절이 가능한 세면대 등



■ 행동지원관련 기기 : 지팡이, 보조기, 휠체어, 전동차의자 등 고령자의 이동을 지원하는 기기 및 용구



■ 목욕관련 설비 : 욕조 난간, 입욕용 의자, 샤워설비 등



■ 배설관련 : 이동식 변기 등과 같이 고령자 스스로가 배변을 볼 수 있도록 도와주는 기기 및 용구



출처 : 중국국가재활보조용구연구센터 홈페이지

## 개호기기 및 용구에 대한 검사

현재 중국에서는 개호기기 및 용구에 관한 명확한 규정이 없는 가운데, 중화인민공화국 민정부의 국가재활보조용구연구센터(国家康复辅具研究中心)가 개호기기 및 용구에 대한 검사와 관리, 연구개발에 관한 중요한 역할을 담당하고 있다.

국가재활보조용구연구센터는 민정부에서 관할하는 시설로, 처음에는 “민정 의지연구소(의수족연구소)”라는 이름으로 1979년 5월에 설립되었으며, 2006년 3월에 의수족 및 재활기기 뿐만 아니라 폭넓은 분야에 대한 연구개발을 목적으로 설립되었다. 국가재활보조용구연구센터에는 센터 내부에 국가재활보조기구 품질감독검사센터가 있으며 중국의 개호기기 및 용구에 대한 검사 및 관리를 하고 있다.

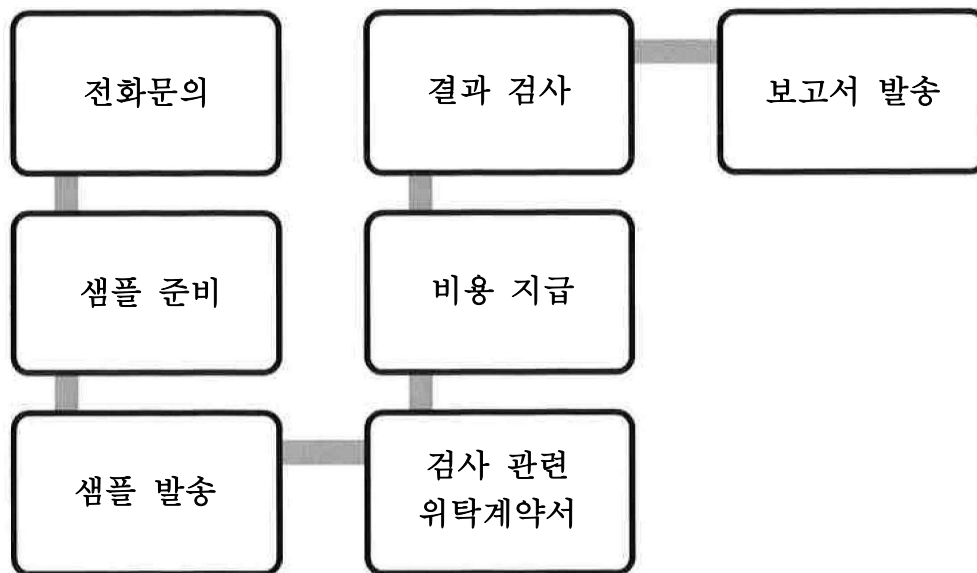
또한 센터에서는 개호기기 및 용구의 제조와 측정을 위한 설비 및 기술, 의수족에 관련된 관리 및 설계시스템, 재활 및 치료관리시스템, 의수족장착기술 등을 중심으로 연구개발을 추진하고 있다. 재활설비, 침상, 입욕설비, 커뮤니케이션기기 및 주택/공공시설용 재활설비 등, 현재 수요가 많은 분야에 대해서는 민간기업이 연구개발을 추진하고 있다.

## ■ 국가재활보조기구 품질감독검사센터에 대한 개요

### ① 주요 사업내용

- 제품의 품질위탁검사 및 등록
- 정부기관 및 관련부문에서 지정제품에 대한 품질을 샘플링 하여 확인
- 일부 지정제품의 품질관련 소송에 대한 중재 검사
- 국가기준, 업계기준 작성 및 시험검사
- 새로운 검사기술 및 방법에 대한 연구개발, 품질검사에 관한 국제협력, 기술교류 등

### ② 검사 과정



출처 : 중국 국가재활보조기구연구센터 홈페이지

③ 검사범위

■ 상지의지 (일반적으로 의수라고 함), 하지의지 (일반적으로 의족이라고 함)



■ 수동 휠체어, 전동 휠체어, 보행기



■ 재활훈련설비, 교정기



■ 이동보조기기, 생활보조기구



■ 전동개호침상, 수동개호침상



출처 : 중국국가재활보조용구연구센터 홈페이지

## 중국의 개호복지기기 및 용구에 관련된 정부기관 및 관련조직

### ① 민정부(民政部)

<p><b>조직 개요</b></p>	<p>정식명칭은 중화인민공화국 민정부. 모체는 1949년에 설립된 중국인민정부 내무부로 1954년에 중화인민공화국 내무부로 명칭이 변경되었으며, 1978년에 중화인민공화국 민정부가 되었다.</p> <p>고령자에 관한 업무는 기본적으로는 민정부 내에 설치하게 된다. 민정부에 소속된 지방 부문에서는 양로시설 및 노인데이서비스 관련 시설을 운영하는 기업에 대하여 관리감독 및 검사한다.</p>
<p><b>본부 소재지</b></p>	<p>北京市东城区北河沿大街147号</p>
<p><b>업무내용</b></p>	<ul style="list-style-type: none"> <li>◆ 민정사업의 기본방침, 정책, 규정 및 법률, 규격 작성</li> <li>◆ 민정사업발전계획에 대한 연구, 민정사업의 개혁 및 발전에 대한 지휘</li> <li>◆ 빈곤고령자에 대한 구조정책 제정, 실시</li> <li>◆ 도시부문 및 농촌부문의 최저생활보장제도 설립 및 실시 등</li> <li>◆ 고령자, 고아, 우바오(五保户, 농촌에서 5가지의 사회보장 혜택을 받는 세대나 개인을 말함) 등의 사회적 약자의 권익 보호, 장애인 권익 보호 등</li> </ul>



② 중국 노령사업발전기금회

<p><b>조직 개요</b></p>	<p>-영문명칭은 CHINA AGEING DEVELOPMENT FOUNDATION(약칭 “CADF”)</p> <p>-국가적인 비영리성 사회단체로, 모체는 1986년 5월에 설립된 중국노년기금회이다.</p> <p>-사업목적은 중화민족의 “경노, 애노(愛老, 노인사랑), 조노(助老, 노인돌봄)”이라는 전통미덕의 계승과, 중국 국내외에 있는 중국고령자사업에 관심을 갖고 있는 단체 및 개인으로 부터 지지 획득, 정부와 협력하는 중국사회복지사업, 의료위생, 문화체육, 고령자교육 등 각종사업의 추진, 국제고령자조직 및 우호기관이나 명사들과 교류강화 및 추진.</p> <p>-업무관리 담당부문은 민정부. 중국노령협회에 관리를 위탁하고 있지만, 민정부로부터 업무지도 및 관리감독을 받는다.</p>
<p><b>본부 소재지</b></p>	<p>中国北京市安定門外大街甲57甲</p>
<p><b>대표</b></p>	<p>이사장 : 李宝库</p> <p>부이사장 : 越少麟, 張志鑫, 白樺, 章国营, 博双喜, 江丹, 台恩普</p> <p>비서장 : 張墨</p>
<p><b>업무내용</b></p>	<ul style="list-style-type: none"> <li>◆ 다양한 모금활동 전개. 중국 국내외 법인, 개인, 조직단체로부터 기부금 접수. 중국고령자사업에 관한 각종 기금 설립, 관리</li> <li>◆ 사회발전과 고령자의 니즈에 의거한 고령자 사회복지, 문화, 스포츠, 교육위생사업 등의 신설, 지원</li> <li>◆ 고령자사업발전 원조, 고령자의 생활향상 촉진, 생활곤란 고령자 원조</li> <li>◆ 고령자사업 발전에 공헌한 단체, 개인에게 표창</li> <li>◆ 홍콩, 마카오, 대만, 해외에 주재하는 중국인, 각국의 우호단체, 관련 국제조직과 협력 및 교류활동 전개</li> </ul>

③ 중국노령산업협회

<p><b>조직 개요</b></p>	<p>고령화산업, 양로서비스, 의료재활, 금융보험, 제품제조 및 유통, 과학연구, 개호트레이닝 등을 제공하는 기업, 단체 및 전문가로 구성된 국가 비영리사회조직이다.</p>
<p><b>본부 소재지</b></p>	<p>北京市朝陽区東大橋路尚都國際3201</p>
<p><b>업무내용</b></p>	<ul style="list-style-type: none"> <li>◆ 업계에 관한 제도설립, 업계의 의식향상, 회원권익 및 업계이익 보호</li> <li>◆ 국가의 고령자산업발전계획에 참가, 정책 및 경제적인 측면에서 정부에 조언 실시</li> <li>◆ 고령자산업투자에 관여, 개발프로젝트의 사업가능성 검증 및 감독 담당</li> <li>◆ 고령자산업의 네트워크 구축. 기술, 경영관리, 시장정보 등의 교류 실시</li> <li>◆ 시장수요에 의거한 고령자 용품의 연구개발 촉진, 선진적인 용품을 해외로 알려나감</li> <li>◆ 업계기업 및 사회단체의 국제교류활동 추진. 해외에 있는 고령자산업 관련 기업이나 복지기구의 선진관리모델 및 노하우 도입 추진</li> <li>◆ 정부가 위탁한 사업 또는 시장 및 업계수요에 의거한 교류회, 전람회 개최</li> <li>◆ 업계기업의 인력육성 지원</li> <li>◆ 기타 고령자산업에 관한 사업 실시</li> </ul>

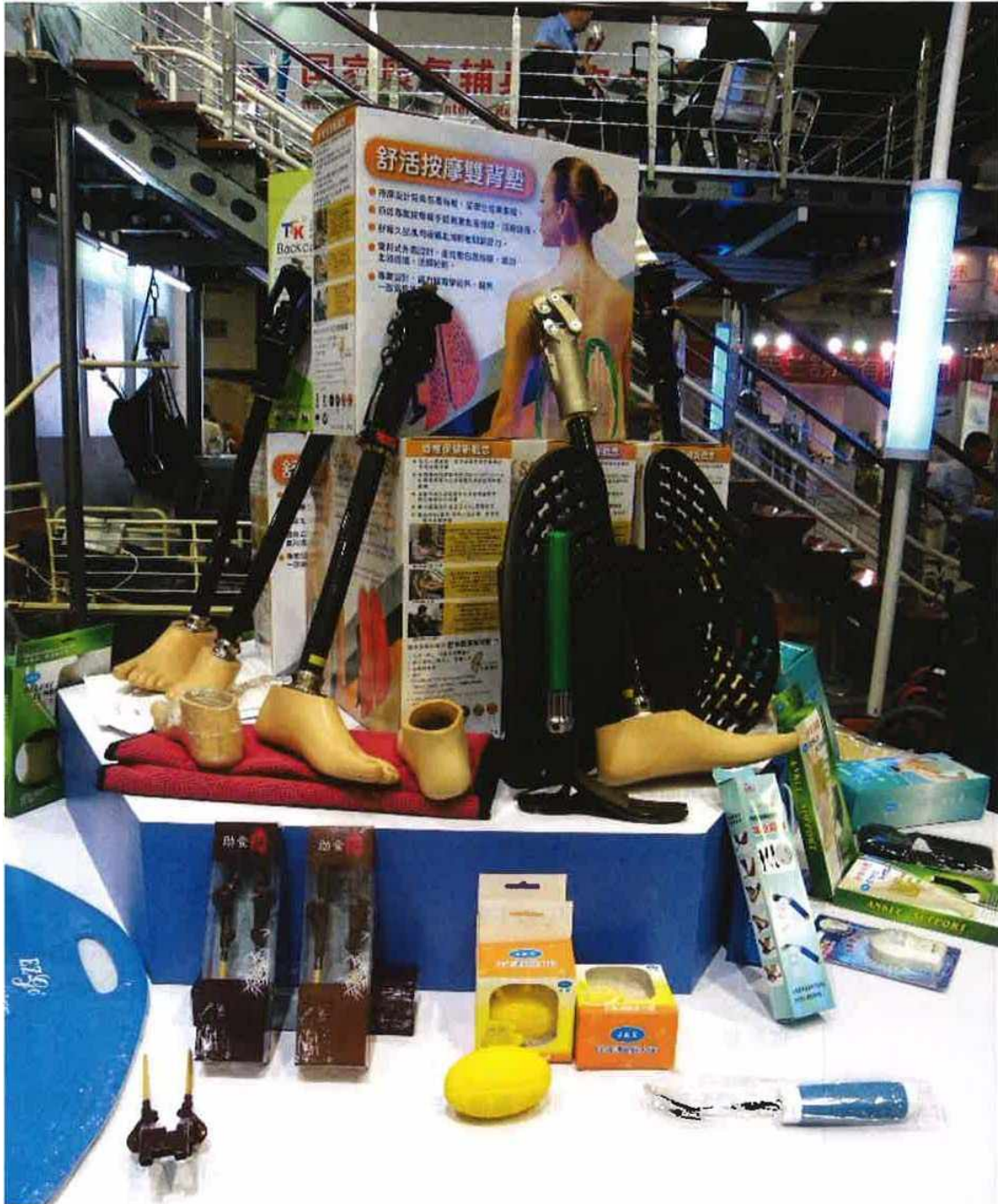
④ 중국사회복지(福利)협회

<p><b>조직 개요</b></p>	<p>2010년 1월에 설립된 조직. 국가법률·법규 및 정책의 준수, 국민생활의 개선, 사회복지사업의 발전을 조직의 목적으로 한다.</p>
<p><b>본부 소재지</b></p>	<p>北京市宣武区白广路7号</p>
<p><b>업무내용</b></p>	<ul style="list-style-type: none"> <li>◆ 국가의 사회복지방침, 정책 및 법률법규의 관철, 사회복지사업의 과학적인 발전 추진</li> <li>◆ 적극적인 사회복지이론정책 연구와 홍보 전개를 위한 협력, 조직이론과 실천교류, 정책실시 추진, 사회복지이론체계 건설추진을 위한 협력</li> <li>◆ 해외 및 홍콩, 마카오, 대만의 복지조직과 교류, 성공사례를 참고하여 중국의 사회복지사업발전 촉진</li> <li>◆ 사회자원이 사회복지 분야로 투자될 수 있도록 노력. 기업, 사회조직, 사회지식인과 협력하여 고령자, 장애인, 생활곤란자 지원사업 촉진. 「사회복지의 사회화」의 촉진</li> <li>◆ 사회복지의 법치화, 표준화, 각종 복지서비스 기구에서 업계표준에 대한 홍보촉진. 관할부문으로부터 위탁받아 업계 어세스먼트, 서비스기구 상급간부 자격인증, 종업원의 기술향상 촉진</li> <li>◆ 사회복지서비스사업의 규범제정 추진. 업계의 표준화, 내부관리 강화, 업계의 자율강화 추진</li> <li>◆ 클레임 대응(민원 대응), 법률정책에 대한 컨설팅서비스를 제공하여 업계의 합법적인 권익 유지</li> <li>◆ 정부부문 및 관련 조직에 관한 사업을 위탁받아 실시</li> </ul>

⑤ 국가재활보조연구센터 (国家康复辅具研究中心)

<p><b>조직 개요</b></p>	<p>국가재활보조연구센터의 모체는 1979년 5월에 설립된 민정부 의지(義肢, 의수족)과학연구소. 중국의 경제가 발전함에 따라 건강에 대한 의식이 고양되어, 장애인(신체부자유자, 고령자, 상병자 등)의 권익보장, 중국재활용구의 사업 발전을 목적으로 중국 국무원의 지시 하에 학회회원 연맹이 이루어져 2006년 3월에 설립되었다.</p>
<p><b>대표</b></p>	<p>王喜光</p>
<p><b>본부 소재지</b></p>	<p>北京經濟技術開發區榮華中路1號</p>
<p><b>조직체제</b></p>	<p>The diagram illustrates the organizational structure and research process of the National Rehabilitation Aids Research Center. At the top, '研究方向' (Research Direction) branches into ten categories: 功能非侵入类辅具 (Functional non-invasive aids), 生活自理类辅具 (Aids for daily living), 辅助训练类辅具 (Aids for training), 辅助器具 (Aids), 人-机系统 (Human-machine systems), 材料研究 (Material research), 专用设备研究 (Specialized equipment research), 基础理论 (Basic theory), 标准研究 (Standard research), and 检测技术研究 (Detection technology research). The process flows through '开放试验中心' (Open test center), '课题设计' (Topic design), '中试车间' (Pilot workshop), '样品行否' (Sample feasibility), '临床应用' (Clinical application), '行否' (Feasibility), '标准' (Standard) and '质检' (Quality control), and finally '研发推广(产业化)' (R&amp;D promotion/industrialization). Feedback loops ('反馈') connect '课题设计' to '中试车间' and '中试车间' to '临床应用'. '临床应用' leads to '行否', which also has a feedback loop. '临床应用' is supported by '辅具先进性展示' (Advanced aids display) and '介入' (Intervention). '临床应用' also leads to '国际交流 学术研讨' (International exchange/academic discussion) and '培训推广' (Training/promotion). At the bottom, '后勤综合服务' (Logistics/after-sales service) provides support for the entire process.</p> <p>출처 : 국가재활보조연구센터 홈페이지</p>

도표5 중국 상해에서 열린 국제복지기기 전시회에서,  
중국 국가재활보조연구센터의 전시모습



⑥ 중국노령산업협회 고령자용품전문위원회 (中国老龄产业协会老年用品专业委员会)

<p><b>조직 개요</b></p>	<p>중국 노령산업협회 고령자용품 전문위원회는 2011년 5월에 민정부의 허가를 얻어 설립함. 고령자용품 및 관련 산업의 연구, 제조, 생산, 가공, 유통 등에 종사하는 기업 및 개인으로 구성된 국가 비영리사회조직이다.</p>
<p><b>본부 소재지</b></p>	<p>北京市东城区天壇東路72号万福大厦</p>
<p><b>조직체제</b></p>	<ul style="list-style-type: none"> <li>◆ 고령자용품의 업계체제 확립, 업계관리수준의 향상, 업계표준의 규범화, 회원의 합법적인 권익과 업계 전체 이익의 보호</li> <li>◆ 고령자용품의 적극적인 연구개발, 국가의 고령산업발전계획 추진</li> <li>◆ 고령자산업의 발전 및 고령자용품 업계의 건전한 발전 촉진, 고령화 현상 및 경향 분석, 고령자용품업계의 규범화, 표준화 및 지속적인 발전 추진</li> <li>◆ 고령자용품 교류 네트워크 설립, 고령자용품의 보급 및 홍보</li> <li>◆ 고령자용품 추진회, 박람회 개최</li> <li>◆ 고령자용품의 생산기지, 생산규모, 생산모델 제시에 따른 산업 촉진</li> <li>◆ 관련 부문의 지원, 협력 하에 고령자용품에 관한 업무 실시</li> <li>◆ 관련부문과 협력하면서 다음을 추진한다.             <ol style="list-style-type: none"> <li>1. 고령자용품업계의 기준제정 및 개정, 고령자용품 생산에 관한 품질 관리감독</li> <li>2. 고령자용품의 연구개발, 제조, 생산, 가공, 유통 등의 관리평가 및 추진</li> <li>3. 고령자용품의 연구개발, 제조, 생산, 가공, 유통영역에 관한 조사연구, 정부관련 부문에 정보 제공</li> <li>4. 고령자용품의 연구개발, 제조, 생산, 가공, 유통영역의 교류 및 인재 육성</li> <li>5. 국제업무교류에 따른 발전국의 조직, 경제, 비즈니스모델의 학습</li> <li>6. 중국고령자용품 업계 토론회 개최</li> <li>7. 중국고령자용품 업계를 위해 공헌한 조직, 단체, 개인에게 표창</li> </ol> </li> </ul>